



Amigo
Telefono di emergenza
(a norma EN 81-28)



ETSA2MRA

Manuale di Installazione
Vers. 1.9 - Italiano

NOTA:
*Lasciare il presente manuale in prossimità
del telefono dopo l'installazione*



Consultare il manuale "**Precauzioni d'uso e sicurezza**"
Refer to the "**Safety and usage precautions**" manual
Consulter manuel technique "**Precautions de securite et d'emploi**"
Handbuch lesen "**Sicherheits- und Gebrauchsanweisung**"
Consulte el manual "**Precaucioned de seguridad**"



www.dmg.it

COMPONENTI DEL SISTEMA



Modulo principale
ETSA2MRA
ETSA2MRA.P (*Trifonia Pitagora*)



Cornetta citofonica
CITCOC
CITCOC.P (*Trifonia Pitagora*)



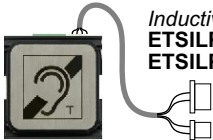
Derivato
ETS2SLA



Modulo GSM
ETSGSM_V4
Modulo GPRS
ETSGPRS



Alimentatore / carica batterie
ETS8128CH2



Inductive LOOP
ETSILP.FQ (*montaggio frontale*)
ETSILP.VP (*montaggio posteriore*)

INDICE

1.	Descrizione del prodotto	pag.	5
1.1	Caratteristiche tecniche	pag.	5
1.2	Funzionalità principali.	pag.	5
1.3	Test periodico di funzionamento.	pag.	5
1.4	Descrizione del ciclo di allarme	pag.	6
2.	Guida all'installazione	pag.	8
2.1	Schema di riferimento in configurazione " <i>Trifonia</i> ".	pag.	8
2.2	Dimensioni	pag.	9
2.3	Istruzioni di montaggio	pag.	10
2.4	Collegamenti di base	pag.	11
2.5	Collegamenti avanzati	pag.	13
2.6	Funzioni avanzate	pag.	15
3.	Programmazione	pag.	16
3.1	Programmazione di base del ciclo di allarme	pag.	16
3.2	Menu programmazione	pag.	17
3.3	Programmazione da remoto	pag.	21

1) - Descrizione del prodotto

AMIGO 2 è un combinatore telefonico programmabile per ascensori conforme alla norma EN 81-28.

1.1) - Caratteristiche tecniche

- Alimentazione 12Vdc +/- 15%
- Assorbimento in stand-by:
 - ETSA2MRA: 95mA +/- 5%
 - ETSA2MRA + DERIVATI: 115mA +/- 5%
- Assorbimento max durante il ciclo di chiamata:
 - ETSA2MRA: 120 ÷ 250mA
 - ETSA2MRA + DERIVATI: 200 ÷ 400mA
- Alimentatore/carica batteria esterno (cod. ETS8128CH2 opzionale)

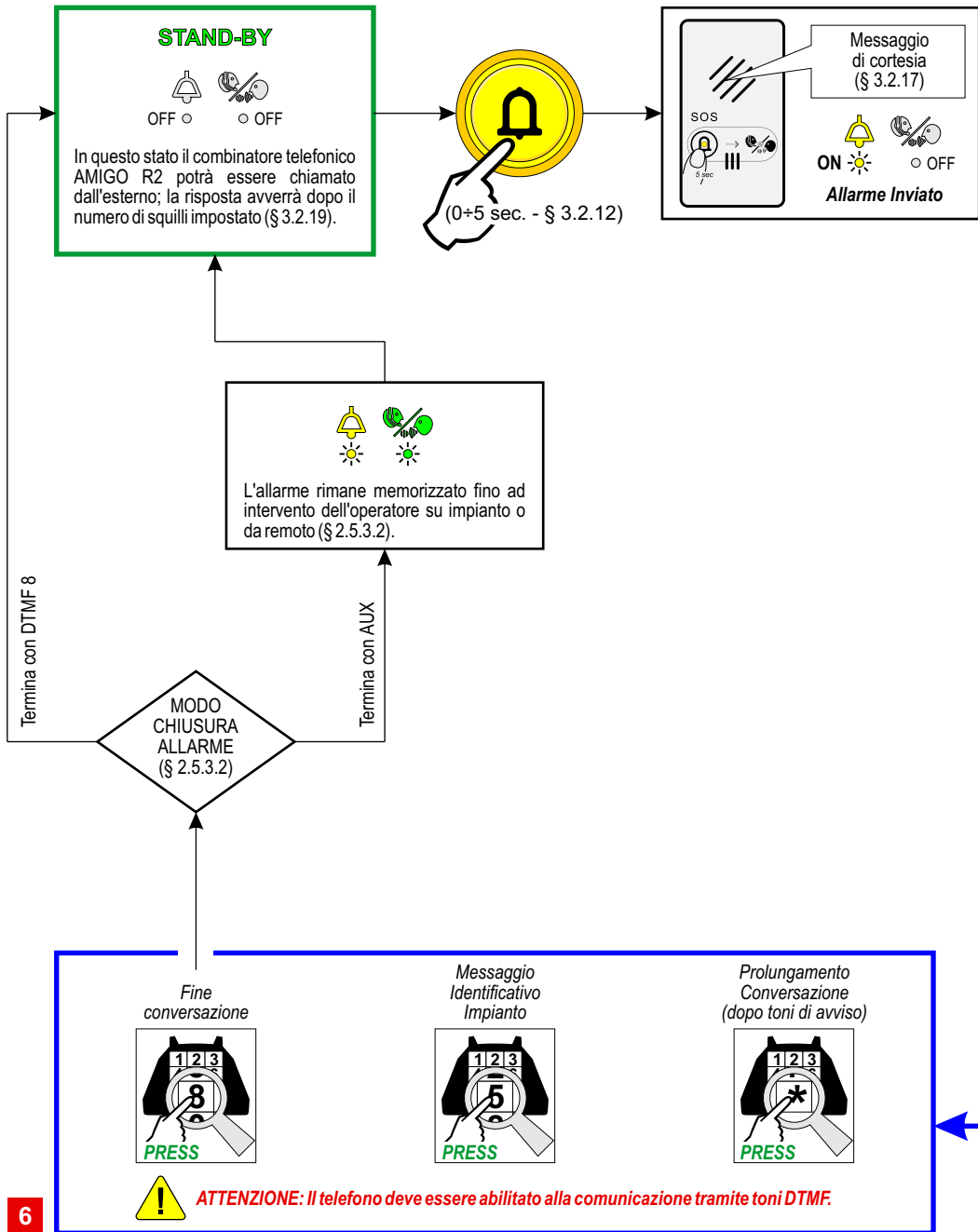
1.2) - Funzionalità principali

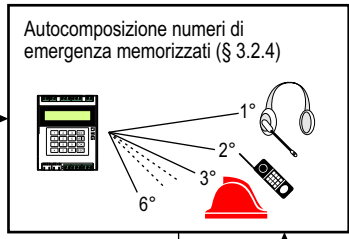
- 6 numeri di telefono memorizzabili per chiamate di allarme.
- 1 numero di telefono memorizzabile per messaggi di servizio (stato del telefono).
- Possibilità di registrare 10 messaggi vocali: *"identificazione impianto"*, *"batteria scarica"*, *"funzionamento regolare"*, *"messaggio di cortesia"*, *"messaggio soccorsi in arrivo"*, *"messaggio allarme non consentito"*, *"messaggio di fine allarme"*, *"messaggio di allarme"*, *"messaggio chiamata di test"*, *"messaggio istruzioni"*.
- Messaggi precaricati disponibili in 6 lingue
- Modulo di programmazione con schermo LCD e tastiera (16 tasti)
- Visualizzazione su display LCD dello stato del Telefono
- Durata della comunicazione bidirezionale selezionabile dall'utente
- Gestione chiamata di servizio verso un numero di telefono ausiliario (centrale di controllo)
- Possibilità di ricezione chiamata di controllo dall'esterno
- Possibilità di chiudere il ciclo di chiamata direttamente dal combinatore telefonico.
- Collegamento citofonico integrato tra sala macchine e derivati
- Gestione dei filtri allarme in caso di sistema in funzione o porte aperte con cabina al piano
- Gestione segnalazioni interne / esterne di *"allarme inviato"* - *"comunicazione stabilita"* (EN 81-28)
- Possibilità di collegare in parallelo più combinatori AMIGO R2 sulla stessa linea telefonica
- Programmazione da remoto (§ 3.3)

1.3) - Funzioni EN 81-28

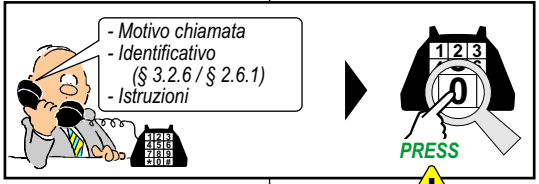
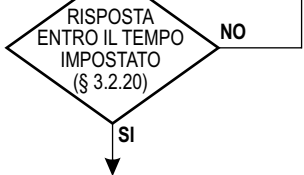
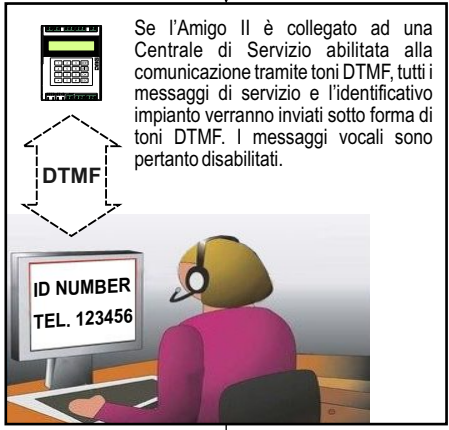
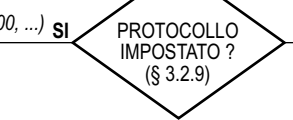
- Chiamata di autodiagnosi (§ 3.2.7)
- Chiamata tecnica di Test (§ 2.5.3.1)
- Modalità di chiusura allarme (§ 2.5.3.2)
- Test alimentazione (§ 2.4.5)

1.4) - Descrizione del ciclo di allarme

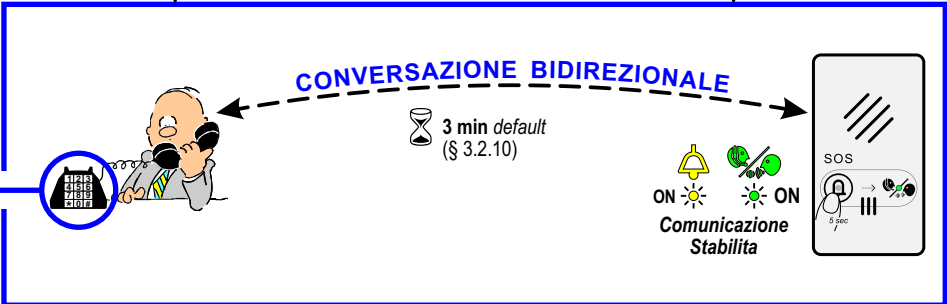




Se, dopo aver composto tutti i numeri programmati per il numero di volte impostato (§ 3.2.11), il combinatore non riceve risposta, chiude la linea, lascia acceso il LED giallo di "allarme inviato" e torna ad essere pronto per effettuare un altro ciclo di allarme.



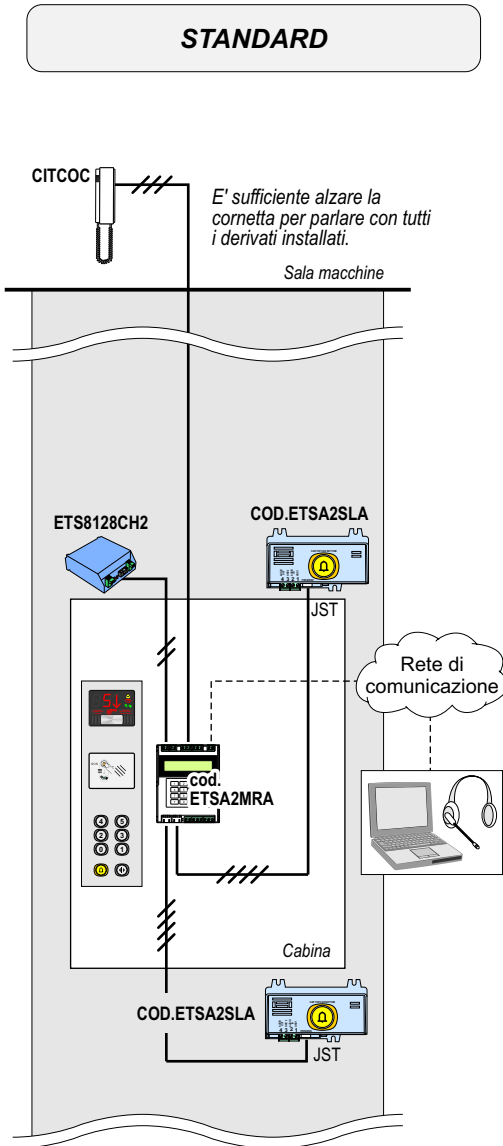
ATTENZIONE: Il telefono deve essere abilitato alla comunicazione tramite toni DTMF.



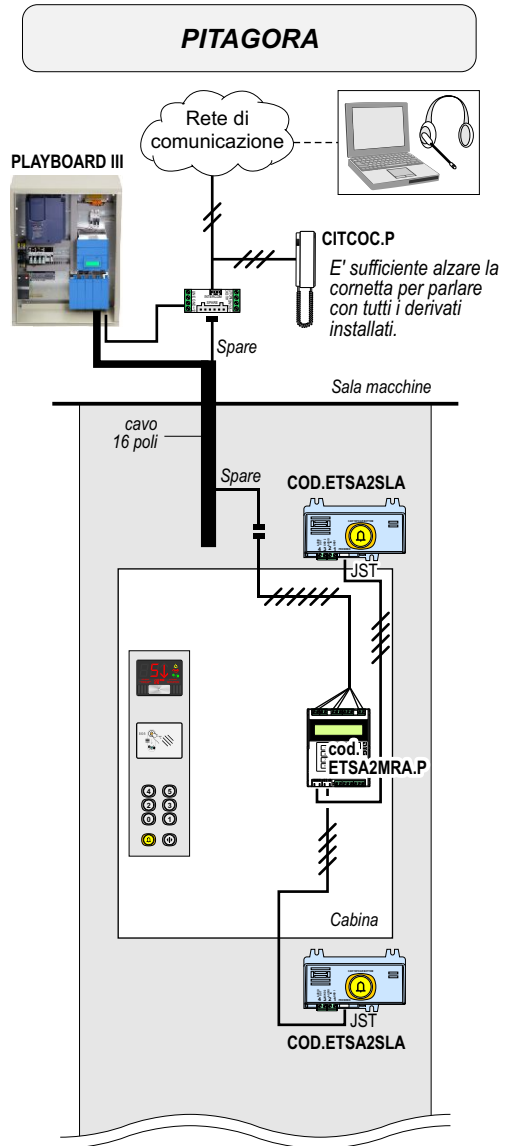
2) - GUIDA ALL'INSTALLAZIONE

2.1) - Configurazione TRIFONIA

STANDARD

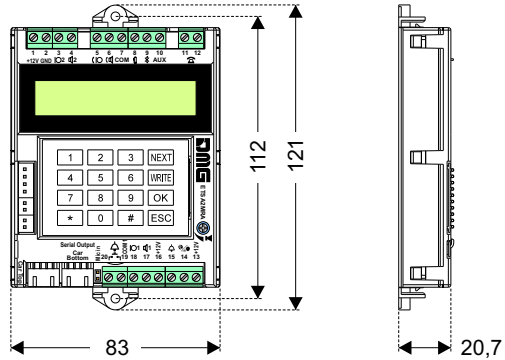


PITAGORA

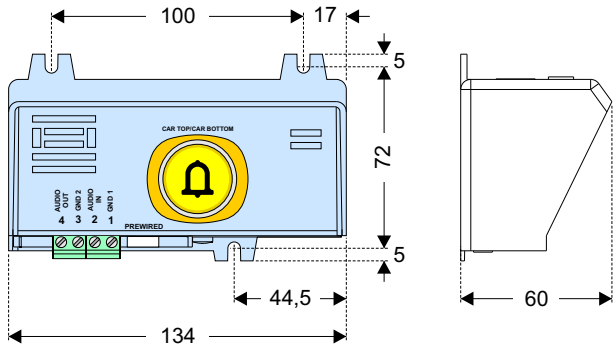


2.2) - DIMENSIONI

ETSA2MRA

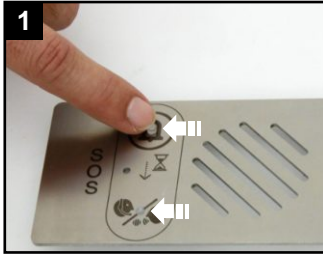


ETSA2SLA

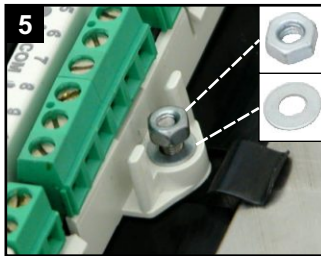
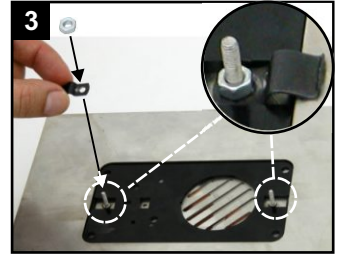
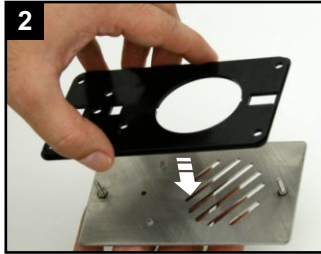


2.3) - ISTRUZIONI DI MONTAGGIO

2.3.1) - Telefono Amigo su targa telefono

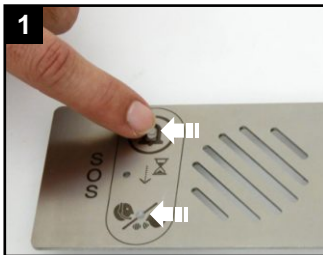


Inserire le guide luce

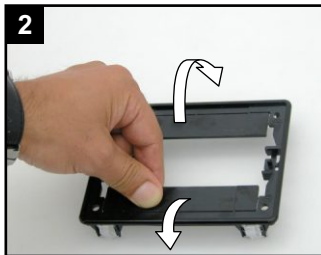


Per disassemblare l'oggetto eseguire la procedura inversa.

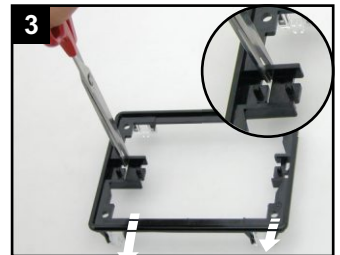
2.3.2) - Su Targa TD5 in metallo



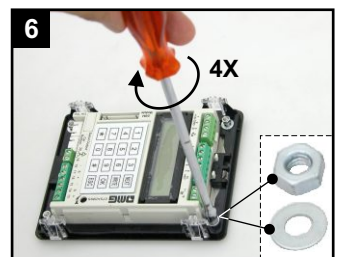
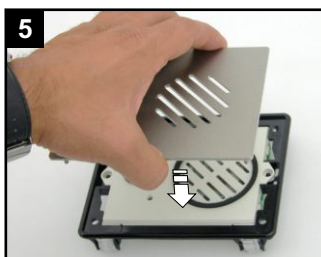
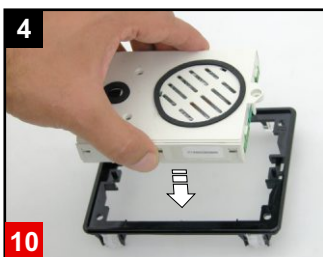
Inserire le guide luce



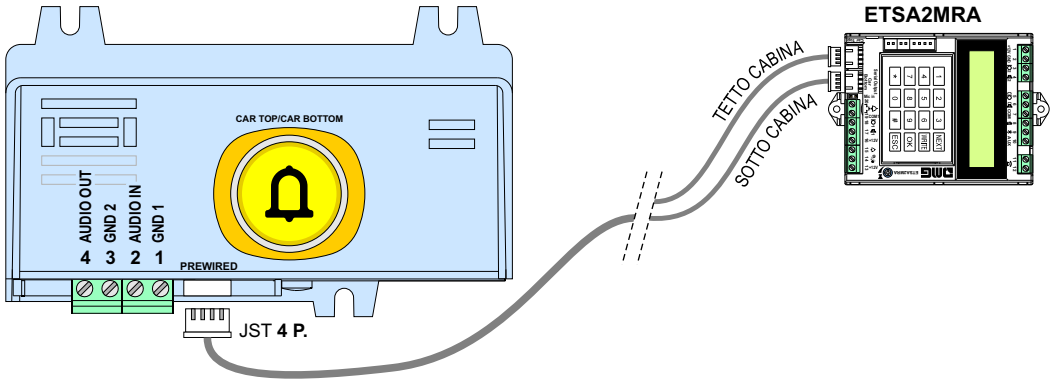
Rimuovere i 2 fratturabili



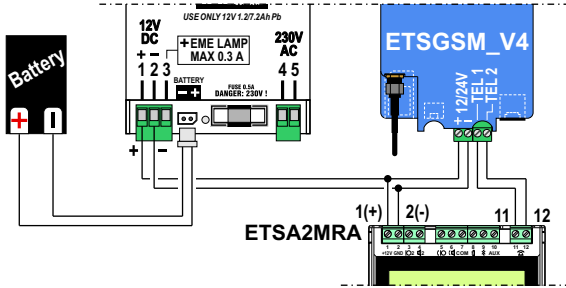
Questa fase va effettuata solo per il montaggio del telefono ETS2MRA



2.4.2) - Derivato ETSA2SLA

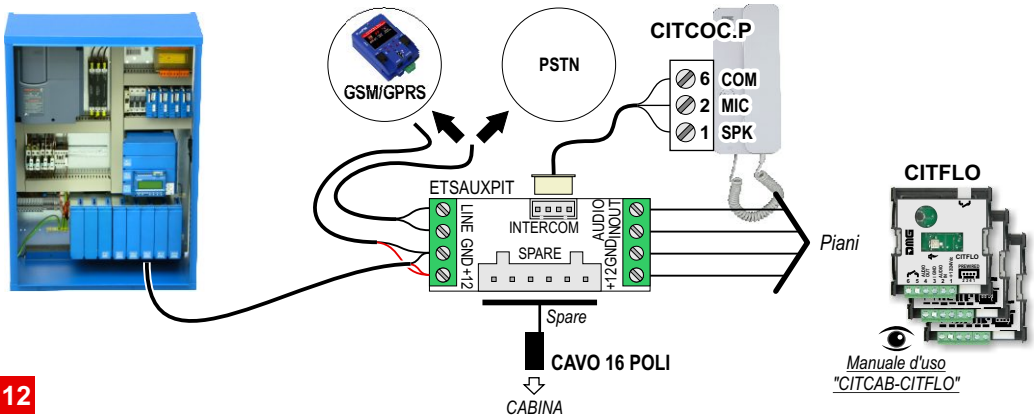


2.4.3) - Collegamento modulo GSM esterno



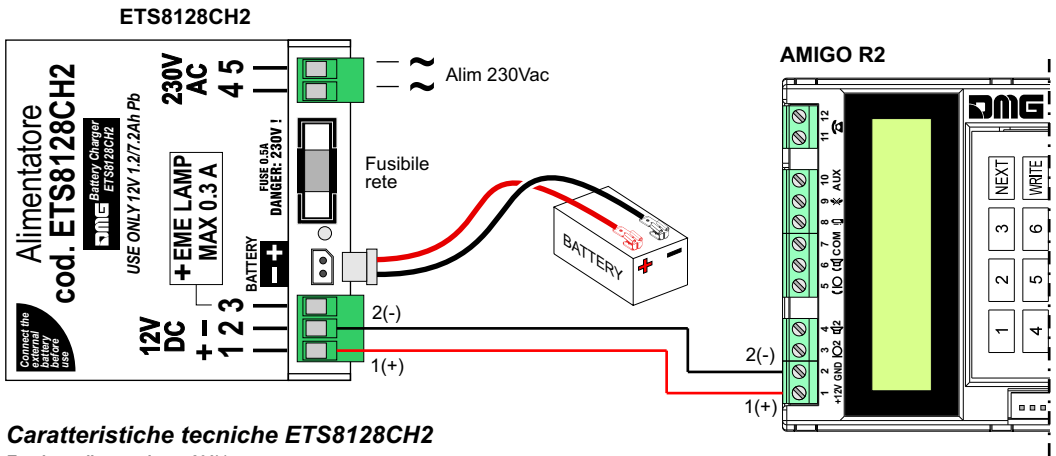
Il modulo esterno ETSGSM_V4 permette di collegare il Telefono di Emergenza AMIGO 2 alla rete GSM, evitando così la necessità di un collegamento telefonico di rete fissa.

2.4.4) - Scheda per cablaggio trifonia Pitagora



2.4.5) - Test alimentazione (§ 4.1.3 della norma EN 81-28)

Il Telefono di Emergenza AMIGO 2 può essere collegato alla batteria del quadro di manovra Playboard III (sistema Pitagora), oppure all'alimentatore ETS8128CH2 con batteria esterna 12V (accessori opzionali). Nel caso in cui il livello di tensione in ingresso dell'AMIGO 2 scenda al di sotto dei 10V (batteria non alimentata per molto tempo), il combinatore telefonico invia una chiamata di servizio verso l'esterno con il messaggio "Batteria scarica" (§ 3.2.17). Al ripristino del livello della tensione di alimentazione (12V) viene inviata una chiamata di servizio con il messaggio "Funzionamento regolare" (§ 3.2.17).



Caratteristiche tecniche ETS8128CH2

Tensione alimentazione : 230Vac

Uscita : 12Vdc 300mA isolata tramite trasformatore

Batteria esterna tampone : 12V Pb ricaricabile 1,2 Ah o 7,2 Ah

Autonomia : stand-by min. 8H / conversazione min. 2H

Collegamenti alimentazione : morsetto a vite 2P Passo 5mm

Collegamenti uscita : morsetto a vite 2P Passo 5mm

Protezione ingresso rete : tramite fusibile 0,5 A 5x20mm

Protezione uscita 12v: tramite fusibile 1A autoripristinabile

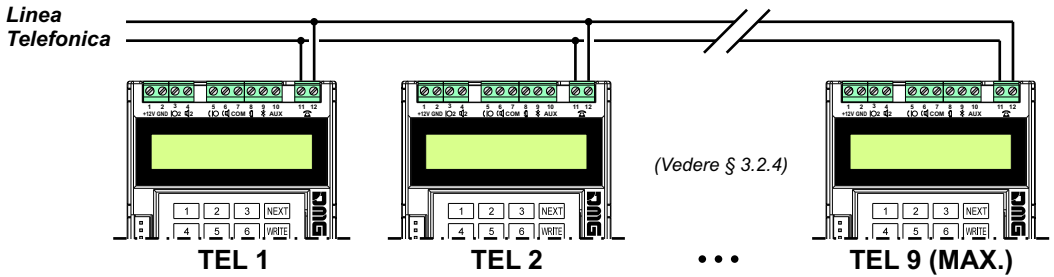
2.5) - COLLEGAMENTI AVANZATI

2.5.1) - Filtri

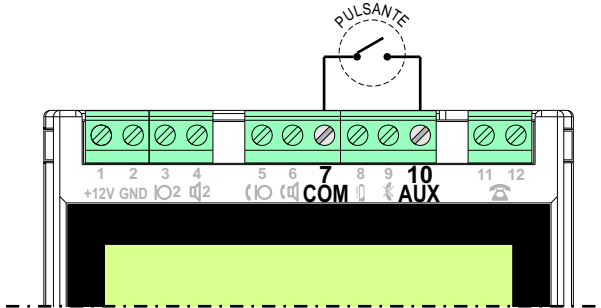
Se disponibili da quadro (o da altro dispositivo presente sull'installazione), le informazioni relative all'apertura delle porte (di cabina e di piano) e alla presenza della cabina al piano possono essere utilizzate per filtrare gli allarmi indebiti (§ 4.2.1 della norma EN 81-28). In tal caso, utilizzare un contatto pulito da collegare tra l'ingresso FILTRO ALLARME del Telefono AMIGO (vedere figura al § 2.4.1) ed il morsetto 7 (COM/GND).

Per garantire inoltre la piena compatibilità alla norma EN81-28 è necessario che il Telefono AMIGO 2 interagisca con un Servizio di Soccorso (Call Center o altra struttura simile).

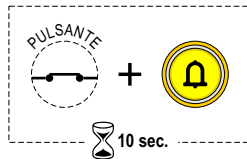
2.5.2) - Collegamento di più telefoni su un'unica linea telefonica



2.5.3) - Uscita AUX



2.5.3.1) - CHIAMATA TECNICA DI TEST



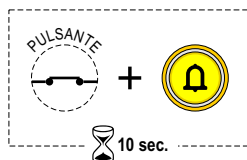
Attiva un ciclo di allarme con il messaggio "CHIAMATA DI TEST" invece di "ALLARME".

2.5.3.2) - MODALITA' CHIUSURA ALLARME EN 81-28

Modo Fine Allarme
Termina con AUX

Se l'opzione "Modo fine allarme" (§ 3.2.15) è impostata su "Termina con AUX", sarà necessario l'intervento di un tecnico per resettare l'allarme.

Reset Allarme



Verrà riprodotto il messaggio "FINE ALLARME" ed effettuata una chiamata (dati / voce) di "Fine allarme" alla centrale di servizio al fine di poter registrare il tempo di intervento.

Rimane comunque disponibile la funzione di RESET da remoto (§ 3.3 - codice 20).

2.6) - FUNZIONI AVANZATE

2.6.1) - Messaggio ID automatico

Messaggio Identificativo Automatico
Abilitato !

Se abilitato (§ 3.2.14), il telefono sintetizza automaticamente il messaggio di indirizzo (§ 3.2.6) riproducendo l'identificativo numerico del telefono (§ 3.2.8).

2.6.2) - Riconoscimento fine chiamata

Riconoscimento automatico fine chiamata
Abilitato !

Se abilitato (§ 3.2.18), il telefono tenterà di capire se l'operatore ha chiuso la chiamata senza premere "8". Il riconoscimento avviene sulla base del tono "occupato" e potrebbe non funzionare su tutte le linee telefoniche.


2.6.3) - Modalità multilinea

Identificativo telefono in multilinea
1-Master, 2 ... 9

In caso di più telefoni collegati sulla stessa linea telefonica (fino a 9), ad ogni dispositivo può essere assegnato un identificativo che l'operatore può digitare su tastiera per selezionare il telefono con cui parlare.

L'opzione è attiva solo per chiamate dal call-center al telefono.


Nel sistema **DEVE** esserci necessariamente un telefono con ID 1; gli ID devono essere tutti diversi.

 § 2.5.2 - § 3.2.23

2.6.4) - Messaggi bilingua automatici

Messaggi doppia lingua
Italiano, English, ...

È possibile impostare la riproduzione dei messaggi in cabina automaticamente in due lingue.


 § 3.2.22

2.6.5) - Controllo riproduzione messaggi audio registrati

Riproduzione messaggi audio
Riproduzione attivata

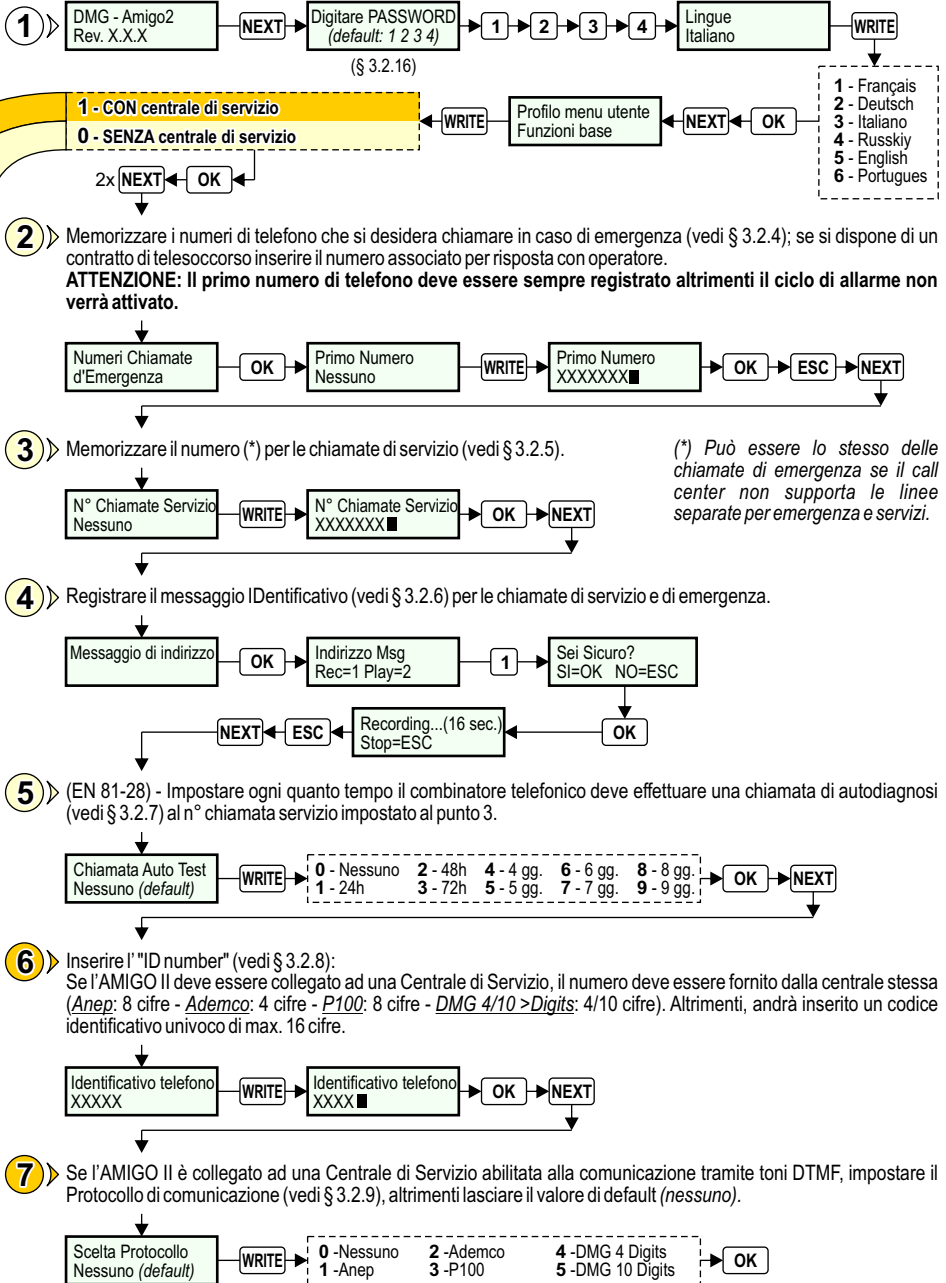
E' possibile scegliere se riprodurre o meno i messaggi audio preregistrati durante i cicli di chiamata. L'impostazione "solo cabina" abilita la riproduzione dei soli messaggi indirizzati all'utente:

- Messaggio di Cortesia in cabina
- Messaggio Fine Allarme
- Mes. Chiamata tecnica test
- Messaggio filtro allarme

 § 3.2.21

3) - PROGRAMMAZIONE

3.1) - PROGRAMMAZIONE MINIMA DEL CICLO DI ALLARME

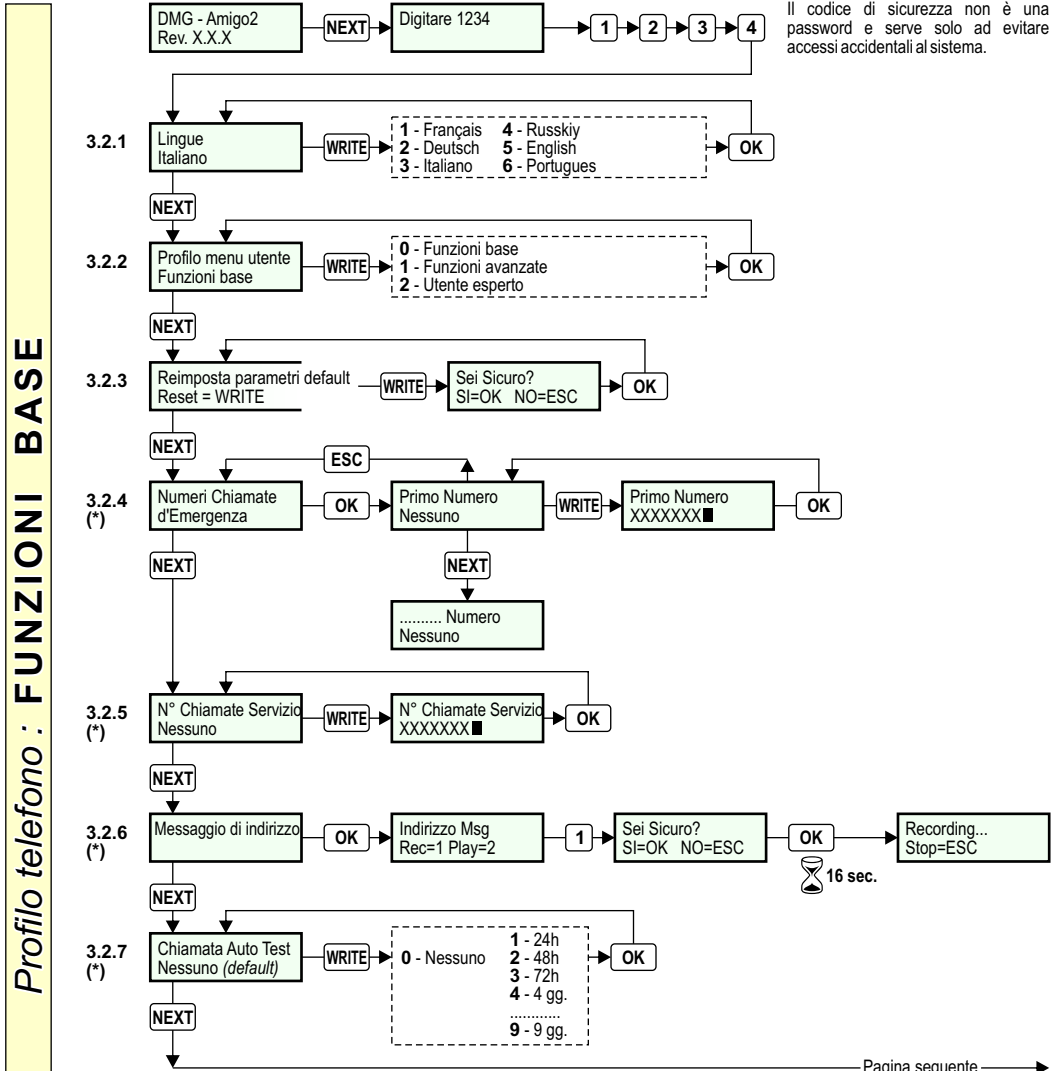


FUNZIONI AVANZATE
FUNZIONI BASE

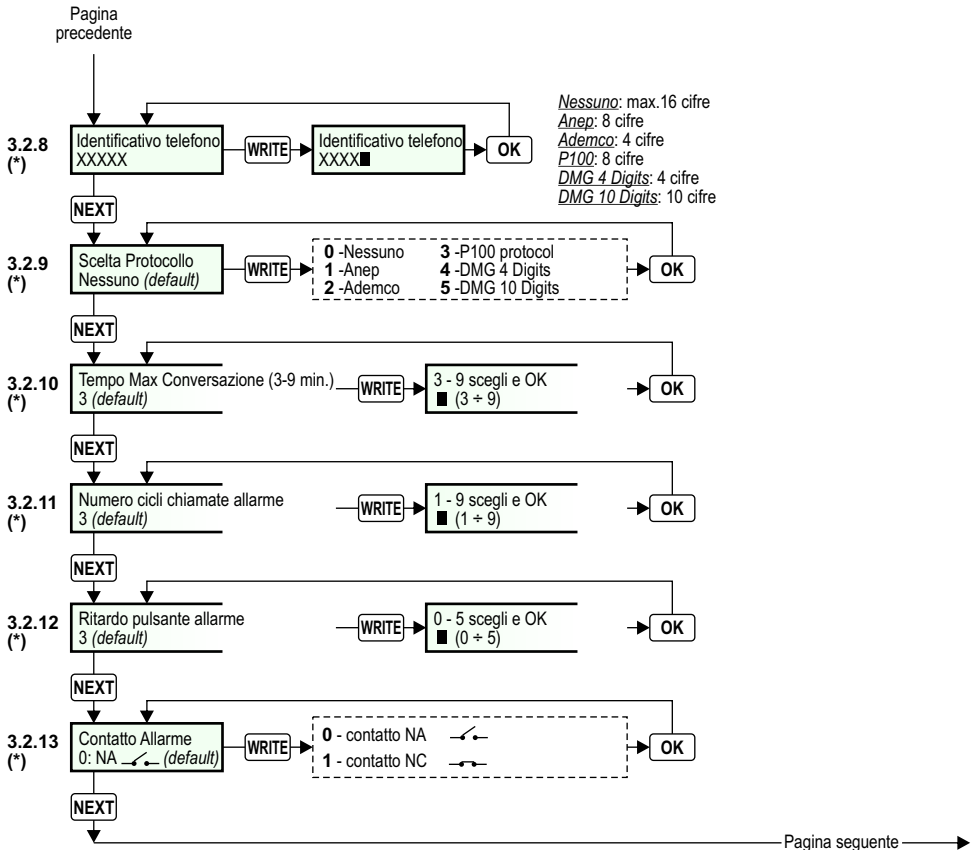
3.2) - MENU PROGRAMMAZIONE

- [NEXT] = Scorrimento progressivo dei menu e inizio programmazione
 [WRITE] = Entra nei menu per consentire la modifica dei dati e inizio programmazione
 [OK] = Conferma la modifica del dato e inizio programmazione
 [ESC] = Esce dai menu, torna al menu principale, cancella l'ultima digitazione

Il codice di sicurezza non è una password e serve solo ad evitare accessi accidentali al sistema.



- (*)
 (3.2.4) Memorizzazione dei numeri telefonici (max.6) che si desidera chiamare durante il ciclo di allarme.
 (3.2.5) Memorizzazione del numero di telefono al quale inviare messaggi o dati di servizio.
 (3.2.6) Registrazione del messaggio identificativo impianto riprodotto durante il ciclo di allarme.
 (3.2.7) Impostazione del ciclo di chiamata di test (EN_81-28)



(*)

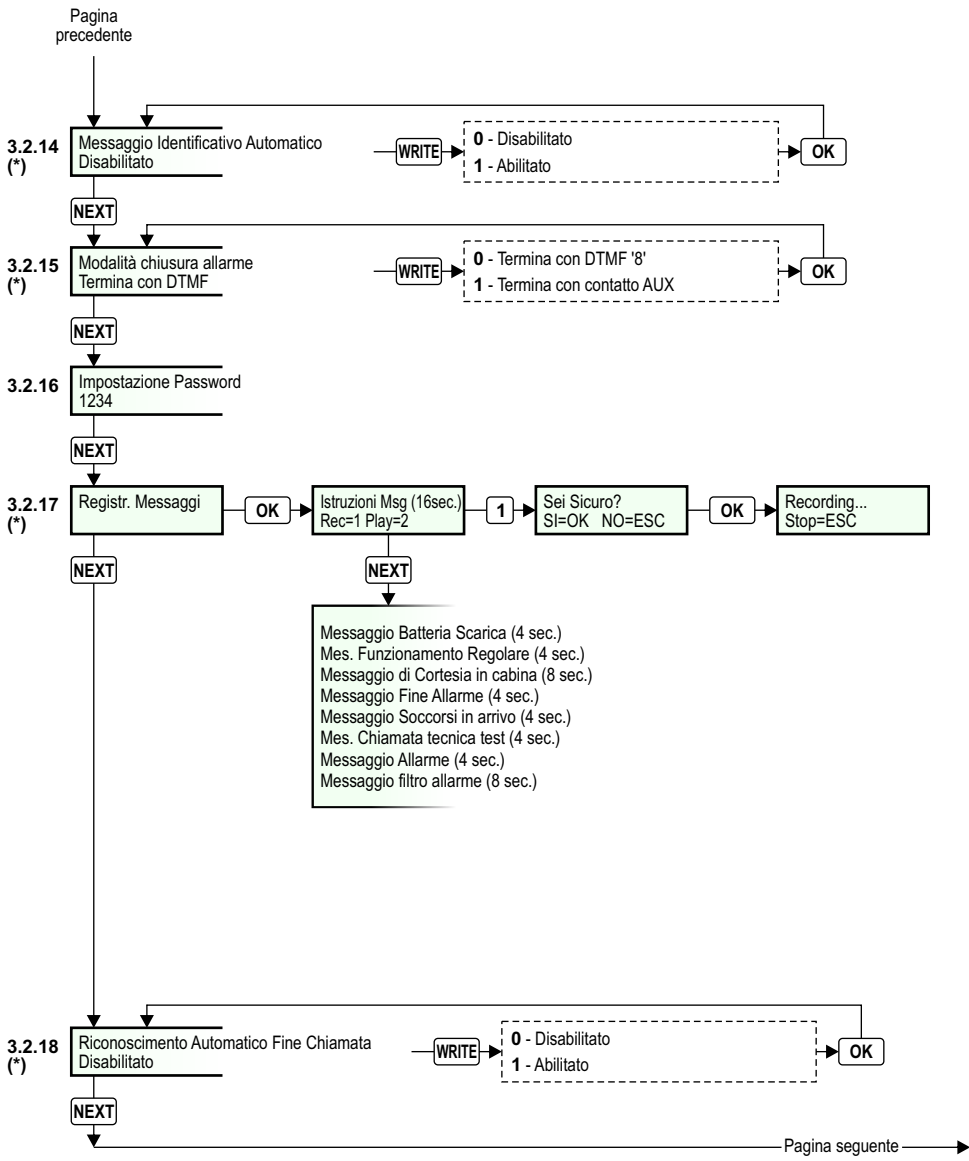
(3.2.8) Memorizzazione dell' ID number (fornito dal proprio gestore di telesoccorso) da inviare alla centrale di servizio per l'identificazione dell'installazione che ha generato la chiamata di emergenza.

(3.2.10) Impostazione della durata massima (3+9 min.) del tempo di conversazione bidirezionale (rinnovabile).

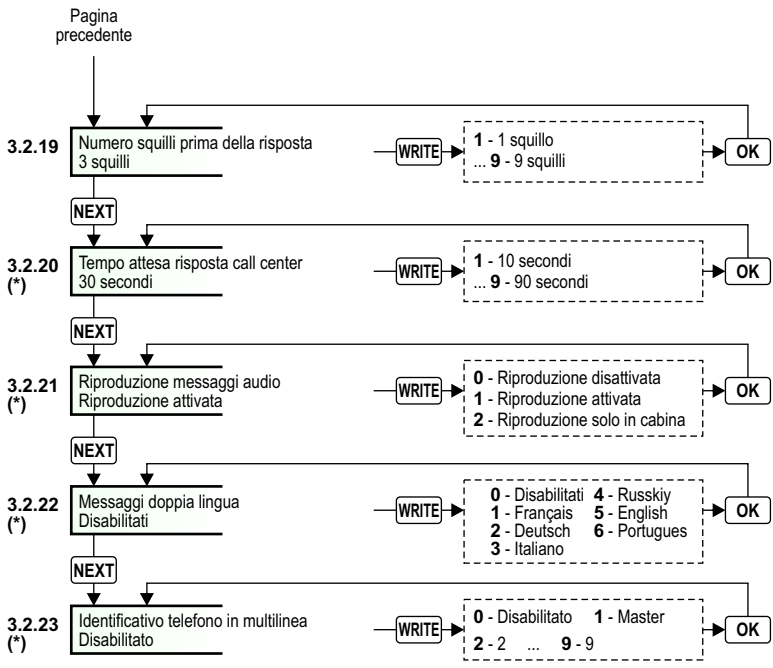
(3.2.11) Impostazione del numero (1+9) di tentativi di chiamata ciclica dei numeri memorizzati prima di tornare alla fase di stand-by.

(3.2.12) Impostazione del tempo (0+5 sec.) di pressione del pulsante di allarme di uno dei dispositivi prima che il combinatore telefonico inizi il ciclo di allarme.

(3.2.13) Impostazione del tipo di contatto (NA/NC) presente sul pulsante di allarme collegato ad ETSA2MRA



(*)
 (3.2.14) Vedere § 2.6.1
 (3.2.15) Vedere § 2.5.3.2
 (3.2.17) In questo menu è possibile sovrascrivere i messaggi relativi alla lingua selezionata.
 (ATT.NE: I messaggi precaricati verranno definitivamente cancellati)
 (3.2.18) Vedere § 2.6.2



(*)
 (3.2.20) Vedere § 1.4
 (3.2.21) Vedere § 2.6.5
 (3.2.22) Vedere § 2.6.4
 (3.2.23) Vedere § 2.5.2 - 2.6.3

3.3) - PROGRAMMAZIONE DA REMOTO



ATTENZIONE: Il telefono deve essere abilitato alla comunicazione tramite toni DTMF.

1



Comporre da remoto il numero di telefono a cui è collegato AMIGO 2 ed attendere i 4 toni DTMF



2



Digitare * **PASSWORD** # (default *1234#) ed attendere i 2 toni DTMF per accedere al menu.



3



Digitare il <**CODICE**> del parametro seguito dal <**VALORE**> da impostare.

vedere tabella a pagina seguente

4



Digitare # per confermare i valori inseriti, seguiranno 2 toni:



Programmazione confermata



Programmazione errata

5



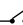

Impostato il parametro si tornerà in modalità "conversazione". Ripetere i punti **3, 4, 5** per impostare ogni nuovo parametro.

6



Digitare **8** per terminare la programmazione e chiudere la linea

Tabella impostazione parametri da remoto

DESCRIZIONE / PARAMETRO	CODICE	VALORI DTMF
Memorizzazione dell' <i>ID number</i> (fornito dal proprio gestore di telesoccorso) da inviare alla centrale di servizio per l'identificazione dell'installazione che ha generato la chiamata di emergenza.	00	123456789 (default) — <i>Max. 16 cifre</i>
Memorizzazione dei numeri telefonici (max.6) che si desidera chiamare durante il ciclo di allarme	1° numero 01	123456789 (default)
	2° numero 02	Nessuno (default)
	3° numero 03	Nessuno (default)
	4° numero 04	Nessuno (default)
	5° numero 05	Nessuno (default)
	6° numero 06	Nessuno (default)
		<i>Max. 16 cifre</i>
Memorizzazione del numero di telefono al quale inviare messaggi o dati di servizio	07	123456789 (default) — <i>Max. 16 cifre</i>
Impostazione del Protocollo di Comunicazione	08	0 = Nessuno (default) / 1 = Anep / 2 = Ademco / 3 = P100 4 = DMG 4 Digits / 5 = DMG 10 Digits
Impostazione del numero (1+9) di tentativi di chiamata ciclica dei numeri memorizzati prima di tornare alla fase di stand-by	09	1 = 1 volta / 2 = 2 volte / 3 = 3 volte (default) / / 9 = 9 volte
Impostazione del tempo (0+5 sec.) di pressione del pulsante di allarme di uno dei dispositivi prima che il combinatore telefonico inizi il ciclo di allarme	10	0 = 0 sec. (default) / 1 = 1 sec. / 2 = 2 sec. / 3 = 3 sec. / 4 = 4 sec. / 5 = 5 sec.
Modo fine allarme	11	0 = Termina con DTMF / 1 = Termina con AUX
Impostazione del ciclo di chiamata di test (EN_81-28)	12	0 = Nessuno (default) / 1 = 24h / 2 = 48h / 3 = 72h ... 9 = 9gg
Ripristinare le impostazioni iniziali del telefono	13	0 = Nessun Reset / 1 = Reset
Scelta della lingua	14	1 = Français / 2 = Deutsch / 3 = Italiano (default) 4 = Russkiy / 5 = English / 6 = Portugues
Password	15	
Impostazione della durata massima (3+9 min.) del tempo di conversazione bidirezionale	16	3 = 3 min. (default) / 4 = 4 min. / 5 = 5 min. / / 9 = 9 min.
Impostazione del tipo di contatto (NA/NC) presente sul pulsante di allarme collegato ad ETSA2MRA	17	0 = Contatto NA  (default) / 1 = Contatto NC 
Riproduzione messaggi audio (§ 3.2.21)	18	0 = OFF / 1 = ON / 2 = Solo cabina
Numero squilli prima della risposta (§ 3.2.19)	19	1 ÷ 9 squilli
Reset allarme da remoto	20	0 = Reset
Riconoscimento automatico fine chiamata (§ 3.2.18)	21	0 = Disabilitato / 1 = Abilitato
Tempo attesa risposta call center (§ 3.2.20)	22	1 = 10 secondi ... 9 = 90 secondi
Messaggio Identificativo Automatico (§ 3.2.14)	23	0 = Disabilitato / 1 = Abilitato
Identificativo telefono in multilinea (§ 3.2.23)	24	0 = Disabilitato / 1 = Master / 2 = 2 ... 9 = 9
Messaggi doppia lingua (§ 3.2.22)	25	0 = Disabilitati / 1 = Français / 2 = Deutsch / 3 = Italiano (default) 4 = Russkiy / 5 = English / 6 = Portugues



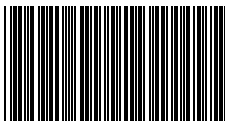


DMG SpA

Via delle Monachelle, 84/C • 00071 POMEZIA (ROMA) • ITALIA

Tel. +39 06930251 • Fax +39 0693025240

info@dmg.it • www.dmg.it



93010189